

manuale d'uso



IMBALLAGGI

CE



Umettatrice manuale a leva per carta gommata

MATIC 80 plus

Umettatrice con taglio automatico per rotoli di carta gommata larghi da 40 a 80 mm., fino a 200 metri di lunghezza, normale o rinforzata con fili in nylon. Distribuisce strisce da 15 a 90 cm. di lunghezza. Funziona manualmente, con una leva. E' costruita in metallo e plastica . Pesa 10 Kg. e le sue dimensioni di ingombro sono cm. 24 x 48 x 32

IMBALLAGGI P.K. s.a.s.
Via Campegi, 87/89 - 27029 VIGEVANO PV - Italia
tel. + 39 0381 329618 - fax + 39 0381 310209
info@pkimballaggi.it
www.pkimballaggi.it

 **BETTER PACKAGES[®], Inc.**

**ISTRUZIONI D'USO
MATIC 80 PLUS
Umettatrice manuale a leva**

INDICE

1. CARATTERISTICHE E IMPIEGO CONFORME

2. ATTENZIONE

3. AVVERTENZE GENERALI

4. DISIMBALLAGGIO

5. PREPARAZIONE DELL'UMETTATRICE

5.1 rifornimento dell'acqua

5.2 inumidimento dei pennelli

5.3 inserimento del rotolo di carta

5.4 avviamento

6. MODALITA' D'USO DELLA MATIC 80 PLUS

7. MANUTENZIONE

7.1 schema temporale di manutenzione

7.2 riparazioni

8. GARANZIA

9. CERTIFICAZIONE CE

.... Segue tavola e codici dei ricambi.

1. CARATTERISTICHE E IMPIEGO CONFORME

- A) - Il dispenser può essere utilizzato con tutti i nastri in carta gommata, rinforzati e non, larghi da 30 a 80 mm. per 200 metri di lunghezza e diametro max. del rotolo di 21 cm.
- B) – Il dispenser è stato progettato per l'erogazione, l'inumidimento ed il taglio di strisce di nastro gommato. Altri utilizzi devono considerarsi impropri.

2. ATTENZIONE !

Prima di utilizzare questo apparecchio, leggete attentamente le istruzioni. Vi forniranno importanti indicazioni per la sicurezza, l'uso e la manutenzione. Conservate il presente manuale per ogni ulteriore consultazione. E' a cura del cliente assicurarsi che il personale addetto legga e comprenda il manuale. Il produttore non può ritenersi responsabile per eventuali danni a persone, animali e cose derivanti dalla mancata osservanza delle norme di sicurezza e delle indicazioni qui contenute.

3. AVVERTENZE GENERALI

Seguire le regole di sicurezza e di prevenzione degli infortuni emesse dalle autorità competenti, come pure le eventuali raccomandazioni delle associazioni industriali, delle assicurazioni e dei sindacati in termini di sicurezza del personale. Questa umettatrice è progettata esclusivamente per distribuire nastri di carta gommata. Un uso diverso da quello indicato non è considerato come specifico. Per danni risultanti da questo, non si assume nessuna responsabilità. Dopo aver tolto l'imballaggio, assicurarsi dell'integrità dell'apparecchio. In caso di dubbio, non utilizzare l'apparecchio e rivolgersi direttamente al venditore. Tenere l'apparecchio lontano dalla portata dei bambini e dalle persone non autorizzate e/o istruite all'uso dello stesso. L'uso della macchina, così come autorizzato dal costruttore, include il rispetto delle operazioni di ispezione, manutenzione e riparazione. Tenere la macchina sempre in perfetto ordine, pulita e asciutta.

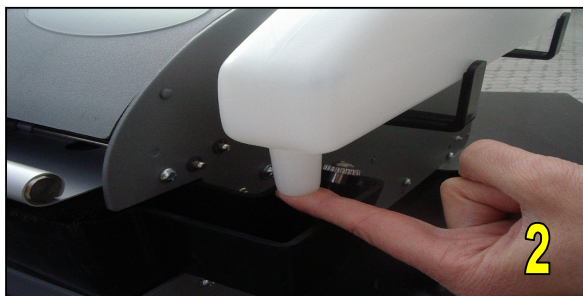
La macchina va impiegata in ambienti non umidi; se ne sconsiglia l'uso in ambienti ad elevato tasso di umidità. La carta gommata preferisce luoghi secchi.

4. DISIMBALLAGGIO

L'umettatrice è imballata completa e pronta per l'uso. Eliminare le protezioni di imballaggio e posizionare in modo corretto le parti che durante il trasporto si fossero spostate. In particolare controllare i 2 pennelli nella vaschetta dell'acqua e il piatto superiore frena carta.

5. PREPARAZIONE DELL'UMETTATRICE

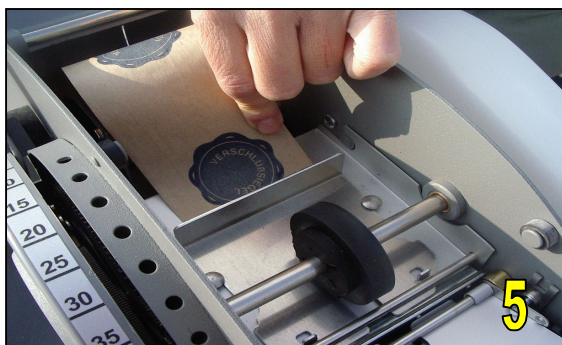
5.1 RIFORMIMENTO DELL'ACQUA: Dopo aver posizionato la vaschetta contenente i due pennelli nella sua sede (img.1) estrarre il serbatoio (bottiglia) dell'acqua, riempirlo e rimetterlo sulle sue guide, con il beccuccio inserito nella vaschetta. (img.2).



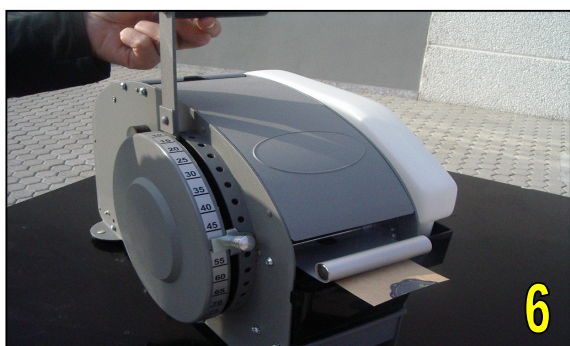
5.2 INUMIDIMENTO DEI PENNELLI: per attivare il sistema di inumidimento di entrambe le spazzole, lavarle con acqua calda saponata prima della messa in funzione, quindi montarle nella vaschetta in modo che il lato con altezza maggiore si trovi in posizione anteriore (come si vede nell'immagine 1). Inserendo la bottiglia l'inumidimento rimane costante. Si può alzare o abbassare il livello dell'acqua nella vaschetta (per bagnare di più o di meno la carta gommata) agendo sulla vite nella vaschetta. La bottiglia, appoggiandosi più in alto o più in basso, per capillarità manterrà il livello come desiderato (img.3).



5.3 INSERIMENTO DEL ROTOLO DI CARTA. Per l'inserimento del rotolo di carta gommata : centrare le guide del rotolo nell'alloggiamento, lasciando un gioco sufficiente. Introdurre il rotolo aprendo il coperchio posteriore. Svolgere il nastro per ca. 30/40 cm. e farlo passare sotto i due perni, poi, aprendo il coperchio anteriore, sotto l'apposita piastra di guida, come si vede nell'img.5 con il lato gommato rivolto verso il basso. Chiudere il coperchio grigio della macchina,



5.4 AVVIAMENTO : tirando la leva verso il basso (img. 6), il dispenser eroga la striscia di carta, la cui lunghezza l'operatore può misurare guardando la scala graduata posta sul coperchio dell'avanzamento. Rilasciando la leva, il dispositivo a molla taglia la carta, rendendola disponibile per la presa dell'operatore e la successiva applicazione. Un fermo posizionabile (img.7) fa sì che la leva non possa andare oltre la misura desiderata. Si avranno così strisce di lunghezza sempre uguale, senza particolare attenzione.



6. MODALITA' D'USO DELLA MATIC 80 PLUS

MATIC 80 è un dispenser manuale ad azionamento meccanico e la richiesta di umettatura e taglio della striscia di carta può avvenire solo attraverso l'azionamento della leva da parte dell'operatore.

7. MANUTENZIONE.

E' richiesta solo una piccola manutenzione per mantenere efficiente l'umettatrice MATIC80 plus. I nostri prodotti sono conformi alle norme di sicurezza. Eventuali riparazioni devono essere effettuate presso i nostri centri di assistenza o da personale specializzato. Riparazioni imperfette potrebbero causare incidenti all'utilizzatore. Utilizzare solo ed esclusivamente ricambi originali.

7.1 SCHEMA TEMPORALE DI MANUTENZIONE. Determinare gli intervalli di pulizia dell'apparecchio, soprattutto della vaschetta e dei pennelli, in base alla frequenza di impiego. Se necessario pulire la leva e le varie superfici utilizzando un panno leggermente umido.

SCHEMA TEMPORALE DI MANUTENZIONE SUGGERITO :

SETTIMANALMENTE : Lavare i pennelli con acqua e sapone, e risciacquarli bene. Pulire la polvere di carta che si accumula con un pennello asciutto o un soffiatore; rimuovere residui di carta eventualmente rimasti nella macchina; lavare la vaschetta dell'acqua con sapone e risciacquarla bene. In caso di utilizzo di acque particolarmente ricche di calcare, rimuovere le incrostazioni sulla vaschetta e sui pennelli utilizzando un prodotto anticalcare.

MENSILMENTE : Pulire eventuali accumuli di colla dalle lame (coltello superiore ed inferiore) quindi oliarle leggermente sul retro con un olio leggero, facendo attenzione a non ungere la ruota di traino.

ANNUALMENTE : rimuovere particelle di carta tagliata , polvere di carta ed altri eventuali materiali estranei che si possono accumulare nella macchina. Pulire da calcare o colla la piastra guida carta della vaschetta; oliare i coltelli e pulire tutti coperchi con un panno umido.

7.2 RIPARAZIONI. Le riparazioni devono essere eseguite da personale qualificato. In caso di dubbi rispedire la macchina nella confezione originale per la riparazione, allegando una breve descrizione del guasto.

8. GARANZIA

La garanzia della MATIC 80 plus è di 24 mesi dalla data di consegna al cliente, e non copre le parti che possono essere usurate, e cioè lame e pennelli. La garanzia non copre difetti e danni derivanti dalla mancata manutenzione suggerita al punto 7 del presente manuale e si deve considerare nulla in caso di danno causato da caduta o manomissione della macchina e in caso di mancata applicazione delle istruzioni del presente manuale. Le parti in garanzia sono sostituite senza alcun addebito purché vengano restituite al fornitore. La garanzia si intende nulla anche in caso di inadempimento da parte del committente delle condizioni riportate nel contratto d'acquisto (mancato pagamento di una o più rate etc.) La garanzia non comprende spese di trasporto per eventuali revisioni in garanzia da effettuarsi presso il nostro servizio assistenza.

9. DICHIARAZIONE DI CONFORMITA'

La ditta



IMBALLAGGI P.K. s.a.s.
Via Campegi, 87/89
27029 VIGEVANO PV



dichiara che la presente macchina, costruita da Better Packages Inc. Shelton (USA)

UMETTATRICE ELETTRICA MODELLO	MATIC 80 plus
NUMERO DI MATRICOLA	3770
COSTRUITA NEL MESE DI	03.2012

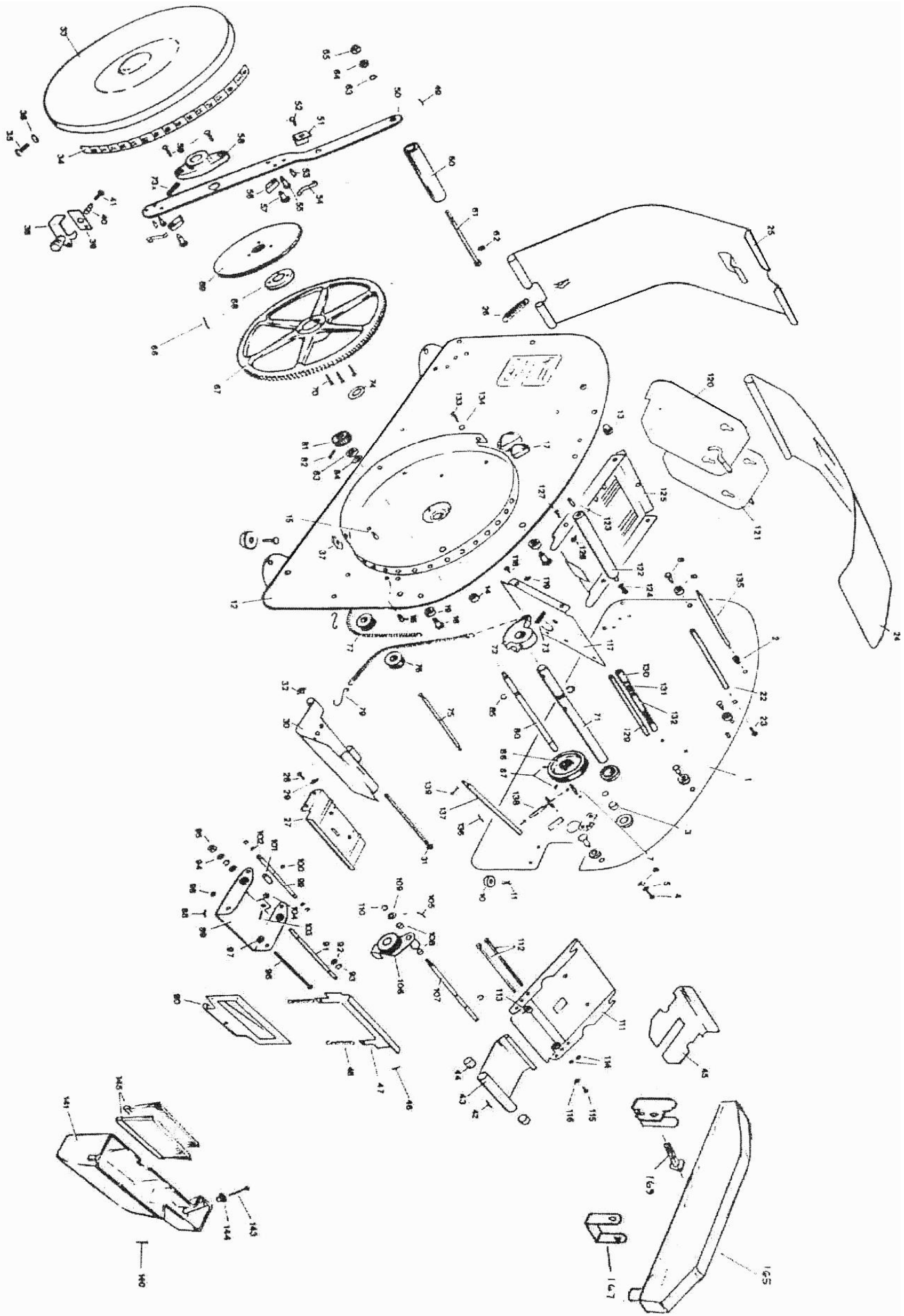
è conforme alle disposizioni CE nr. 89/392/CEE modificata nelle direttive 91 / 368, 93 / 44 , 93 / 68 e 98/37 per tutto quanto pertinente e applicabile.

Vigevano, 15.03.2012

IMBALLAGGI P.K. s.a.s.



N.B. SEGUE LA TAVOLA DEI RICAMBI.



1.	211001	SPONDA DESTRA
2.	211002	BOCCOLA
4.	211004	VITE
5.	211005	RONDELLA
6.	211006	DADO
7.	211007	SPINA
9.	211009	GOMMINO DEL COPERCHIO
10.	211010	PIEDINO
11.	211011	RIVETTO
12.	211012	SPONDA SINISTRA
14.	211014	BOCCOLA
15.	211015	SPINA
17.	211017	PARACOLPI
19.	211019	GOMMINO
22.	211022	ASSALE
23.	211023	VITE
24.	211024	COPERCHIO SUPERIORE
25.	211025	COPERCHIO POSTERIORE
26.	211026	MOLLA
27.	211027	SUPPORTO DELLA VASCHETTA
28.	211028	VITE
29.	211029	DADO
30.	211030	COPERCHIO BASSO ANTERIORE
31.	211031	VITE
32.	211032	DADO
33.	211033	CARTER AVANZAMENTO
34.	211034	SCALA CENTIMETRI
35.	211035	VITE
36.	211036	RONDELLA
37.	211037	DADO
38.	211038	LEVETTA REGOLAZIONE MISURA
39.	211039	PIASTRINA DI TENSIONE
40.	211040	MOLLA
41.	211041	VITE
42.	211042	PIASTRINA GUIDA CARTA SUPERIORE
44.	211044	PESO
45.	211045	PIASTRINA GUIDA NASTRO
46.	211046	COLTELLO INFERIORE
48.	211048	MOLLA
49.	211049	LEVA, COMPLETA
50.	211050	LEVA, BARRA
53.	211053	SPINA
54.	211054	MOLLA PIATTA
55.	211055	PERNO DELLA MOLLA PIATTA
56.	211056	BLOCCHETTO
57.	211057	PERNO
60.	211060	MANIGLIA
61.	211061	VITE DELLA MANIGLIA
62.	211062	DADO
63.	211063	SEGER
64.	211064	DADO
65.	211065	CAPPUCCIO
66.	211066	INGRANAGGIO DI TRAINO, COMPLETO
71.	211071	ASSALE PRINCIPALE
72.	211072	CAMMA
73.	211073	SPINA
74.	211074	RONDELLA APERTA
75.	211075	PERNO DI RITORNO DELLA MOLLA
76.	211076	PULEGGIA
77.	211077	MOLLA (16 CM.)

78.	211078	MOLLA (15 CM.)
80.	211080	PERNO DELLA RUOTA DI ALIMENTAZIONE
83.	211083	FERMO
84.	211084	RONDELLA APERTA
85.	211085	FERMO
86.	211086	RUOTA DI ALIMENTAZIONE SUPERIORE
87.	211087	SPINA DI FERMO
88.	211088	PIASTRA E COLTELLO INFERIORE, COMPLETO
89.	211089	PIASTRINA
90.	211090	COLTELLO SUPERIORE
91.	211091	ASSALE
92.	211092	RONDELLA APERTA
93.	211093	FERMO
95.	211095	DADO
96.	211096	SPINA PERNO
97.	211097	RONDELLA APERTA
98.	211098	FERMO
99.	211099	ASSALE
100.	211100	ANELLO DI FERMO
101.	211101	BUSSOLA
102.	211102	RONDELLA
103.	211103	VITE
104.	211104	DADO
105.	211105	RUOTA DI TRAINO COMPLETA DI ASSALE
107.	211107	ROTELLA
109.	211109	RONDELLA
110.	211110	FERMO
111.	211111	PIASTRINA CARTA INFERIORE
112.	211112	PERNO DI SUPPORTO
113.	211113	DISTANZIALE
114.	211114	FERMO
115.	211115	VITE
116.	211116	DADO
117.	211117	PIASTRINA VERTICALE
118.	211118	VITE
119.	211119	DADO
120.	211120	GUIDA ROTOLO SINISTRO
121.	211121	GUIDA ROTOLO DESTRO
122.	211122	RULLO IN LEGNO
123.	211123	SPINA
124.	211124	BOCCOLA IN NYLON
125.	211125	PORTAROTOLO
127.	211127	VITE
128.	211128	DADO
129.	211129	ASSALE DI SUPPORTO
130.	211130	DISTANZIALE
131.	211131	DISTANZIALE
132.	211132	DISTANZIALE
133.	211133	VITE
134.	211134	RONDELLA
135.	211135	ASSALE
136.	211136	ASSALE
138.	211138	MOLLA
140.	211140	VASCHETTA PORTA PENELLI COMPLETA
143.	211143	VITE
144.	211144	VITE REGOLAZIONE LIVELLO
145.	211145	PENNELLO DUE PEZZI
165.	211165	BOTTIGLIA
167.	211167	SUPPORTO DELLA BOTTIGLIA
169.	211168	VITE SUPPORTO BOTTIGLIA